



Elektrometal SA

Rok założenia 1948

54-1701

Skrócona instrukcja obsługi i uruchomienia
Gazomierz EM-eGx

Pierwsze uruchomienie / testowanie połączenia

W momencie dostawy urządzenie znajduje się w trybie transportowym w którym nie są realizowane jego podstawowe funkcje tj. pomiar przepływu, wyświetlanie i transmisja danych

Przed zamontowaniem urządzenia na sieci należy go wybudzić wciskając na kilka sekund **prawy przycisk**



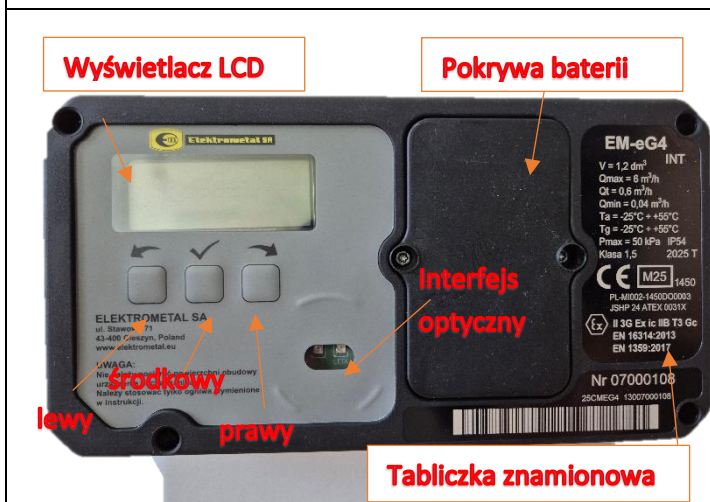
Po wybudzeniu gazomierza urządzenie wyświetli na moment wszystkie segmenty ekranu po czym podejmie próbę połączenia z siecią i wysłanie wiadomości testowej. Aktywna próba połączenia sygnalizowana jest na wyświetlaczu mrugającym piktogramem anteny.

Po zakończeniu połączenia możliwe jest sprawdzenie siły sygnału w **Menu Informacji Serwisowych**. Jeśli wiadomość nie zostanie wysłana wyświetlony zostanie **trójkąt z wykrzyknikiem**, a w **Menu Informacji o Błędach**

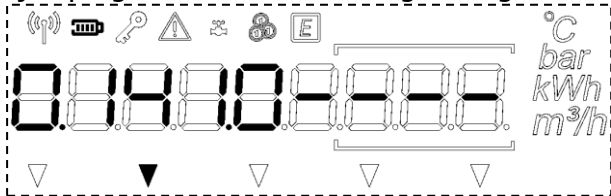
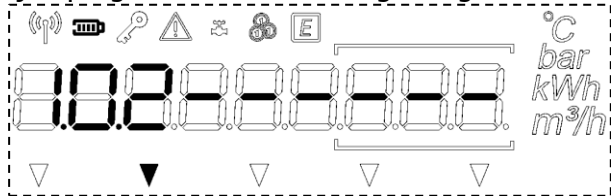
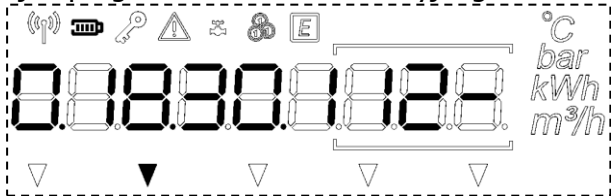
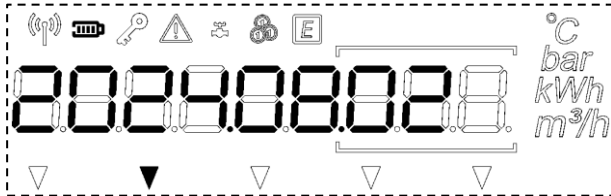
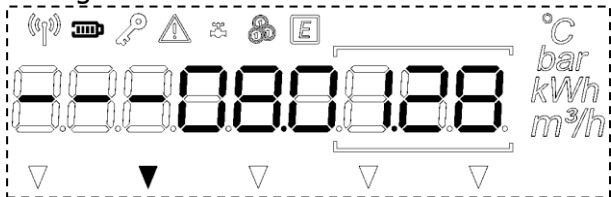
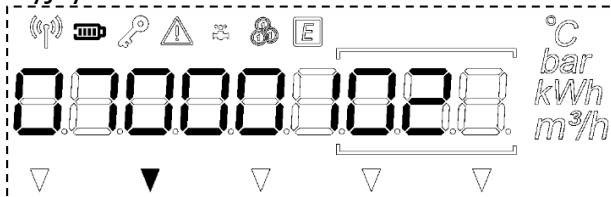
Możliwe jest powtórzenie połączenia testowego przy użyciu kombinacji klawiszy:
prawy → **środkowy** → **prawy** → **lewy** → **prawy**

Urządzenie posiada zapisany **limit 50 prób połączenia testowego**, po jego wykorzystaniu wysłanie wiadomości testowej możliwe jest tylko przy użyciu interfejsu optycznego i odpowiedniego oprogramowania.

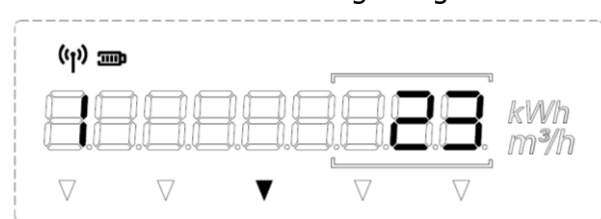
Widok gazomierza



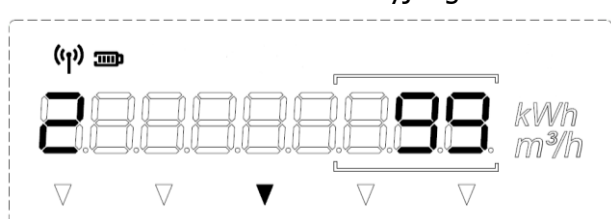
Gazomierz jest wyposażony w wyświetlacz LCD (stałe włączone), interfejs optyczny do komunikacji lokalnej oraz 3 klawisze do obsługi menu użytkownika. Lewy klawisz służy do poruszania się po menu pomiędzy głównymi funkcjami (menu Wartości, Informacji, Informacji Serwisowych i Informacji o Błędach). Środkowy klawisz służy do zmiany podfunkcji w danym menu. Klawisz prawy jest zarezerwowany dla funkcji serwisowych.

**Wersja oprogramowania niemetrolgicznego****Wersja oprogramowania metrologicznego****Wersja oprogramowania komunikacyjnego****Aktualna data****Aktualna godzina****Nr seryjny Smart-Gas****Menu Informacji Serwisowych**

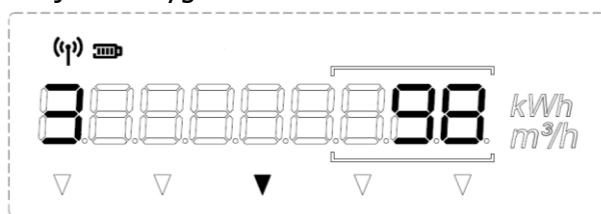
Do menu informacji serwisowych przechodzimy z menu informacji po naciśnięciu **lewego klawisza**. Zapalenie **trzeciego trójkąta** wskazuje na wybór menu informacji serwisowych. Do przełączania się pomiędzy poszczególnymi wartościami służy **klawisz środkowy**. Każda wartość ma swój identyfikator cyfrowy z lewej strony. W menu informacji znajdziemy takie informacje jak poziom baterii modułu metrologicznego (1), poziom baterii modułu komunikacyjnego (2) oraz poziom jakości sygnału (3).

Poziom baterii modułu metrologicznego

wyrażony w procentach od 0 do 100

Poziom baterii modułu komunikacyjnego

wyrażony w procentach od 0 do 100

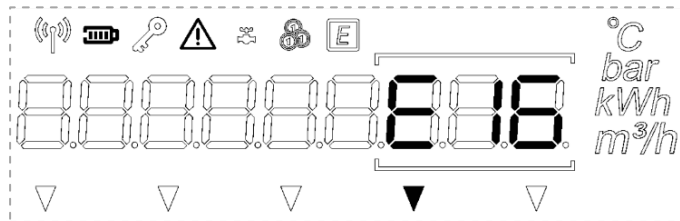
Poziom jakości sygnału

Przyjmuje wartości od 0 (naj słabszy) do 31 (najmocniejszy). Przed pierwszym połączeniem siła sygnału ma wartość neutralną 99.



Opisy wyświetlanych kodów błędów

Wystąpienie błędu sygnalizowane jest przez wyświetlenie trójkąta z wykrzyknikiem. Do menu informacji o błędach przechodzimy z menu informacji serwisowych po naciśnięciu **lewego klawisza**. Zapalenie **czwartego trójkąta** wskazuje na wybór menu kodów błędów. Do przełączania się pomiędzy poszczególnymi wartościami służy środkowy klawisz. W menu tym znajdują aktualnie wykryte przez urządzenie błędy. Poniżej opisano niektóre możliwe do wyświetlenia komunikaty. Opis wszystkich kodów błędów znajduje się w pełnej wersji instrukcji obsługi



- E00 – błąd karty SIM, nie może być aktywowana
- E01 – błąd modemu, nie może łączyć się z siecią
- E02 – przekroczony maksymalny przepływ godzinowy
- E03 - przekroczony maksymalny przepływ chwilowy
- E04 – wykryta ingerencja polem magnetycznym
- E06 – wykryto otwarcie obudowy gazomierza
- E07 - opto-port aktywowany
- E08 - niski poziom baterii metrologicznej, poniżej 10%
- E09 - spadek napięcia poniżej minimum
- E10 - stan przycisku urządzenia
- E28 – pojawienie się nowego błędu w logu zdarzeń
- E29 – niski poziom baterii modułu komunikacyjnego, <10%

Menu maksymalnych przyrostów godzinowych

Do menu maksymalnych przyrostów godzinowych przechodzimy z menu informacji o błędach po naciśnięciu lewego klawisza. Zapalenie **czwartego trójkąta wraz z nawiasem pod lub nad trzema ostatnimi cyframi** wyświetlacza wskazuje na wybór menu przyrostów godzinowych. Do przełączania pomiędzy maksymalnym przyrostem godzinowym w bieżącym miesiącu, a maksymalnym przyrostem godzinowym w poprzednich dwóch miesiącach służy klawisz środkowy.

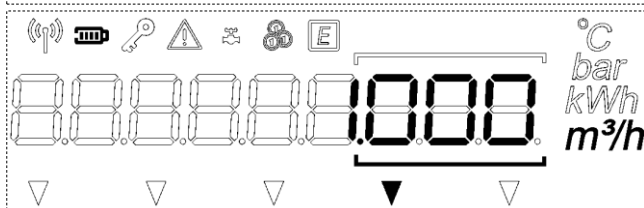
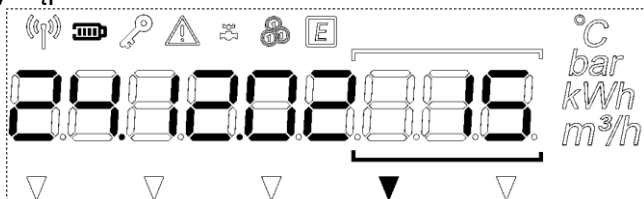
Przyrost w bieżącym miesiącu jest sygnalizowany zapaleniem nawiasu dolnego, a przyrost w poprzednich dwóch miesiącach zapaleniem nawiasu górnego.

Data wystąpienia przyrostu wyświetlana jest w formacie kolejno: rok (dwie cyfry), miesiąc, dzień rozdzielone kropką oraz godzina wystąpienia maksymalnego przyrostu oddzielona jednym pustym polem.

Wartość maksymalnego przyrostu podawana jest w m³/h z rozdzielczością do trzech miejsc po przecinku.

Przełączanie pomiędzy datą, a wartością przyrostu odbywa się poprzez naciśnięcie prawego klawisza.

Maksymalny przyrost godzinowy poboru gazu w m³/h w bieżącym miesiącu wraz z datą i godziną jego wystąpienia



Maksymalny przyrost godzinowy poboru gazu w m³/h w poprzednich 2 miesiącach wraz z datą i godziną jego wystąpienia

