



POLSKA
SPÓŁKA GAZOWNICTWA

**Projekt Planu Rozwoju
Polskiej Spółki Gazownictwa sp. z o.o.
na lata 2026-2030
(wyciąg do konsultacji)**

**PROJEKT PLANU ROZWOJU W ZAKRESIE ZASPOKOJENIA OBECNEGO
I PRZYSZŁEGO ZAPOTRZEBOWANIA NA PALIWA GAZOWE
NA LATA 2026-2030**



WARSZAWA, MARZEC 2025

SPIS TREŚCI

1. Podstawa prawna	5
2. Streszczenie	5
3. Charakterystyka przedsiębiorstwa i działalności koncesjonowanej	6
4. Charakterystyka techniczna majątku przedsiębiorstwa	10
5. Uwarunkowania rozwoju sieci dystrybucyjnej.....	12

SKRÓTY

Z uwagi na specyfikę nomenklatury branżowej (wynikającej z ustawy Prawo energetyczne oraz uwarunkowań historycznych), ilekroć w dokumencie stosowane będą wymienione w słowniku zwroty, rozumieć należy je zgodnie z przytoczonymi definicjami:

- **Spółka** - Polska Spółka Gazownictwa spółka z ograniczoną odpowiedzialnością z siedzibą w Tarnowie,
- **Przedsiębiorstwo Spółki** – struktura organizacyjno-prawna ustanowiona na bazie składników majątkowych i niemajątkowych Spółki, łącznie z określonym potencjałem kadrowym, zorganizowana i kierowana dla realizacji celów statutowych Spółki; w skład wchodzi Oddział Wsparcia, Oddział Inwestycyjno-Remontowy i poszczególne Oddziały Zakłady Gazownicze,
- **Oddział** – zespół wyodrębnionych w ramach Przedsiębiorstwa Spółki zintegrowanych składników majątkowych i niemajątkowych, z określonym potencjałem kadrowym, ujednoczoną własną strukturą organizacyjną i zarządczą, utworzony dla prowadzenia działalności gospodarczej Spółki na wyznaczonym terytorium, angażujący środki, zgodnie z ustawą z dnia 20.08.1997 r. o krajowym rejestrze sądowym, wpisany do rejestru przedsiębiorców prowadzonego dla Spółki. Oddział nie posiada osobowości prawnej, działa jako samodzielna jednostka organizacyjna uprawniona do wydatkowania środków finansowych przeznaczonych na realizację własnych zadań. W Spółce wyróżnia się następujące Oddziały:
 - a) **Oddział Wsparcia w Warszawie** – wspiera Zarząd w procesie kierowania Spółką i pełni funkcje nadzorcze, planistyczne, wykonawcze oraz kontrolne w stosunku do pozostałych Oddziałów; w skład Oddziału Wsparcia w Warszawie wchodzi jego wewnętrzna, podległa mu jednostka administracyjna, wykonująca określone zadania na wyznaczonym terenie - Filia z siedzibą w Tarnowie,
 - b) **Oddział Zakład Gazowniczy** – zwany dalej Zakładem Gazowniczym - realizuje strategię Spółki oraz wykonuje decyzje Zarządu, prowadząc bieżącą działalność w oparciu o plan finansowy, realizując cele w zakresie wyodrębnionego obszaru dystrybucji gazu oraz eksploatacji i rozbudowy sieci gazowej na wyznaczonym obszarze. Pełni funkcję koordynacyjną i nadzorczą nad podległymi mu Gazowniami;
 - c) **Oddział Inwestycyjno-Remontowy w Krośnie** - realizuje strategię Spółki oraz wykonuje decyzje Zarządu, prowadząc bieżącą działalność w oparciu o plan finansowy, realizując cele w zakresie realizacji zadań inwestycyjnych i remontowych sieci gazowej, prac hermetycznych i specjalistycznych, zadań z zakresu legalizacji urządzeń pomiarowych i badań laboratoryjnych jakości gazu i badań niszczących PE na rzecz Zakładów Gazowniczych na podstawie zleceń wewnętrznych, jak również przypisanych zadań inwestycyjnych, z uwzględnieniem sytuacji awaryjnych i nadzwyczajnych,
- **Gazownia** podstawowa jednostka terenowa Spółki w strukturach Zakładu Gazowniczego, utworzona dla prowadzenia na wyznaczonym terytorium działalności w zakresie dystrybucji paliwa gazowego oraz eksploatacji i rozbudowy sieci gazowej wykorzystywanej w danym Zakładzie Gazowniczym. W ramach Gazowni może funkcjonować Placówka Gazownicza,
- **Placówka Gazownicza** – nie jest odrębną komórką organizacyjną. Jej powołanie może być podyktowane w szczególności:
 - dużą rozległością terytorialną Gazowni, skutkującą długim czasem dojazdu służb do miejsc realizacji prac w tym prac awaryjnych,
 - brakiem możliwości zapewnienia wystarczających zasobów kubaturowych w siedzibie Gazowni,
- **Właściciel** – Spółka ORLEN S. A. z siedzibą w Płocku,

- ❑ **Przesył** – transport paliw gazowych sieciami przesyłowymi w celu ich dostarczenia do sieci dystrybucyjnych lub do odbiorców końcowych przyłączonych do sieci przesyłowych (z wyłączeniem sprzedaży tych paliw lub energii),
- ❑ **Dystrybucja** – transport paliw gazowych sieciami dystrybucyjnymi w celu ich dostarczenia odbiorcom końcowym (z wyłączeniem sprzedaży tych paliw lub energii),
- ❑ **Obrót** – działalność gospodarcza polegająca na handlu hurtowym albo detalicznym paliwami gazowymi,
- ❑ **Operator systemu dystrybucyjnego (OSD)** – przedsiębiorstwo energetyczne zajmujące się dystrybucją paliw gazowych, odpowiedzialne za ruch sieciowy w systemie dystrybucyjnym gazowym, bieżące i długookresowe bezpieczeństwo funkcjonowania tego systemu, eksploatację, konserwację, remonty oraz niezbędną rozbudowę sieci dystrybucyjnej, w tym połączeń z innymi systemami gazowymi,
- ❑ **Operator systemu przesyłowego (OSP)** - przedsiębiorstwo energetyczne zajmujące się przesyłaniem paliw gazowych, odpowiedzialne za ruch sieciowy w systemie przesyłowym gazowym, bieżące i długookresowe bezpieczeństwo funkcjonowania tego systemu, eksploatację, konserwację, remonty oraz niezbędną rozbudowę sieci przesyłowej, w tym połączeń z innymi systemami gazowymi. Operator Gazociągów Przesyłowych GAZ-SYSTEM S.A. pełni funkcję OSP,
- ❑ **Prezes URE lub URE lub Regulator** – Prezes Urzędu Regulacji Energetyki – centralny organ administracji rządowej, realizujący zadania z zakresu regulacji gospodarki paliwami i energią oraz promowania konkurencji,
- ❑ **m³** – metr sześcienny – ilość suchego paliwa gazowego zawarta w objętości 1 m³ przy ciśnieniu 101,325 kPa i temperaturze 273,15 K (0°C),
- ❑ **Sieć przesyłowa** – sieć gazowa wysokich i średnich ciśnień funkcjonalnie ze sobą związanych, z wyłączeniem gazociągów kopalnianych i bezpośrednich, za której ruch sieciowy jest odpowiedzialny operator systemu przesyłowego,
- ❑ **Sieć dystrybucyjna** – sieć gazowa wysokich, średnich podwyższonych, średnich i niskich ciśnień, z wyłączeniem gazociągów kopalnianych i bezpośrednich, za której ruch sieciowy jest odpowiedzialny operator systemu dystrybucyjnego,
- ❑ **IRiESD** – Instrukcja Ruchu i Eksploatacji Sieci Dystrybucyjnej.

1. Podstawa prawna

Niniejsza konsultacja projektu planu rozwoju PSG w zakresie zaspokojenia obecnego i przyszłego zapotrzebowania na paliwa gazowe na lata 2026-2030 wynika z Art. 16 ust. 15 ustawy Prawo energetyczne. Projekt planu rozwoju zgodnie z Art. 16 ust. 15b podlega uzgodnieniu przez Prezesa URE.

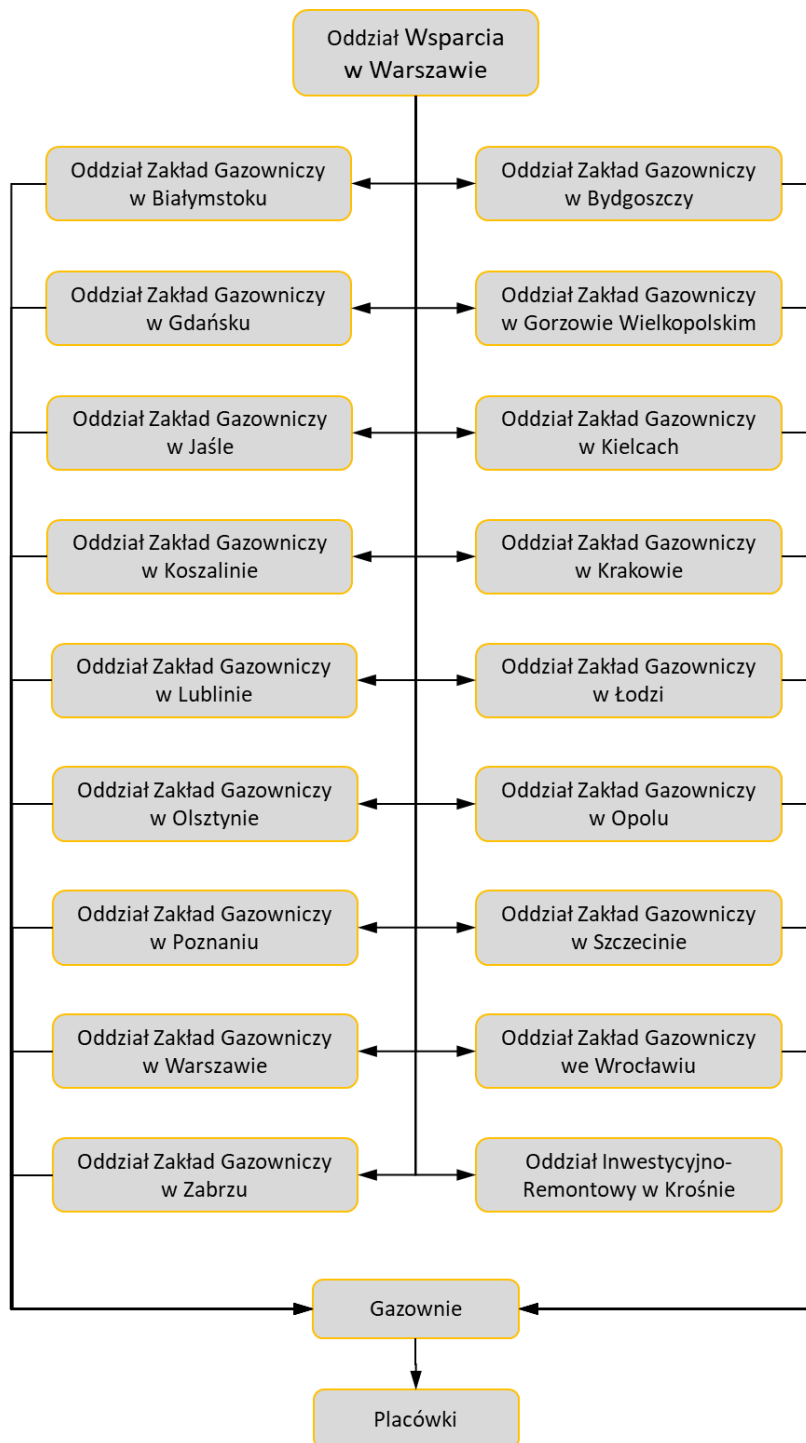
2. Streszczenie

Projekt planu rozwoju PSG na lata 2026-2030 ujmuje szereg przedsięwzięć inwestycyjnych w celu zaspokojenia obecnego i przyszłego zapotrzebowania na paliwa gazowe w zakładanej 5-letniej perspektywie czasu. Agregując wybrane informacje o kierunkach rozwoju sieci dystrybucyjnej można między innymi wymienić:

- ⇒ modernizację istniejącej sieci gazowej oraz stacji gazowych gwarantującą ciągłość i bezpieczeństwo dostaw paliwa gazowego użytkownikom systemu,
- ⇒ budowę nowej sieci gazowej oraz stacji gazowych zapewniającą dostęp do paliwa gazowego nowym odbiorcom gazu,
- ⇒ telemetryzację układów pomiarowych stwarzającą warunki dla racjonalnego użytkowania paliw i energii, wpisując się w ideę inteligentnych sieci i miast,
- ⇒ budowę sieci gazowej umożliwiającą przyłączenie instalacji wytwórczych biometanu wpisując się w zwiększenie udziału odnawialnych źródeł energii,
- ⇒ wymianę układów pomiarowych zapewniając tym samym wiarygodność odczytów stanowiących podstawę do rozliczeń zużycia paliwa gazowego.

3. Charakterystyka przedsiębiorstwa i działalności koncesjonowanej

Struktura organizacyjna PSG składa się z:



Schemat 1. Ramowa struktura organizacyjna PSG

W dniu 23 grudnia 2010 r. postanowieniem Sądu Rejonowego dla m. st. Warszawy w Warszawie XII Wydział Gospodarczy Krajowego Rejestru Sądowego, PSG została wpisana do Rejestru Przedsiębiorców Krajowego Rejestru Sądowego pod numerem KRS 0000374001.

PSG tworzy Oddział Wsparcia w Warszawie z Filią w Tarnowie, Oddział Inwestycyjno-Remontowy w Krośnie oraz 17 Oddziałów Zakładów Gazowniczych (z podległymi Gazowniami i Placówkami), które regionalnie odpowiadają za dystrybucję paliw gazowych, zgodnie z przyznaną koncesją.

Działalność podstawowa PSG, oprócz świadczenia dystrybucji paliw gazowych, współrealizuje cele dotyczące przede wszystkim zapewnienia bezpieczeństwa energetycznego w zakresie dostarczania paliw gazowych, stwarzając warunki rozwoju regionalnego przy zachowaniu wymogów ochrony środowiska. Oddziały nie posiadają osobowości prawnej, działają jako jednostki organizacyjne na wydzielonym, wewnętrznym rozrachunku gospodarczym.

Do głównych zadań PSG należy:

- ⇒ świadczenie usługi dystrybucyjnej,
- ⇒ rozwój sieci - przyłączanie odbiorców gazu do sieci dystrybucyjnej,
- ⇒ eksploatacja sieci dystrybucyjnej (gazociągów, przyłączy oraz stacji redukcyjno-pomiarowych),
- ⇒ budowa i remonty gazociągów.

Specyfika i charakter Spółki:

Usługi dystrybucji i regazyfikacji świadczone przez PSG rozliczane są w oparciu o zapisy taryfy dla usług dystrybucji paliw gazowych zatwierdzonej przez Prezesa URE.

Paliwo gazowe rozprowadzane jest systemem dystrybucyjnym pod ciśnieniem wysokim (w zakresie ciśnień powyżej 1,6 MPa do 5,5, 6,3 MPa i 8,4 MPa), średnim podwyższonym (w zakresie ciśnień od 0,5 do 1,6 MPa), średnim (powyżej 10,0 kPa do 0,5 MPa) i niskim (≤ 10 kPa).

System dystrybucyjny w myśl IRiESD, podzielony jest na strefy dystrybucyjne, zasilane jedną bądź większą liczbą punktów wejścia do systemu dystrybucyjnego. Układ i sposób zasilania stref dystrybucyjnych projektowany jest z myślą o zabezpieczeniu długookresowej zdolności przesyłowej, zapewniającej pokrycie zapotrzebowania rynku na paliwo gazowe.

Spółka świadczy dystrybucję paliwa gazowego:

- ⇒ gaz ziemny wysokometanowy grupy E,
- ⇒ gaz ziemny zaazotowany podgrupy Lw,
- ⇒ gaz ziemny zaazotowany podgrupy Ls,
- ⇒ gaz koksowniczy K.

Obszar koncesyjny Spółki obejmuje swym zasięgiem wszystkie województwa Polski. Mając na uwadze fakt, że obszary koncesyjne nakładają się na siebie, łącznie obszar koncesyjny wg stanu na koniec 2024 r. obejmował 2477 gmin (w tym 32 gminy, to obszar wspólny), z czego na poszczególne obszary taryfowy przypada:

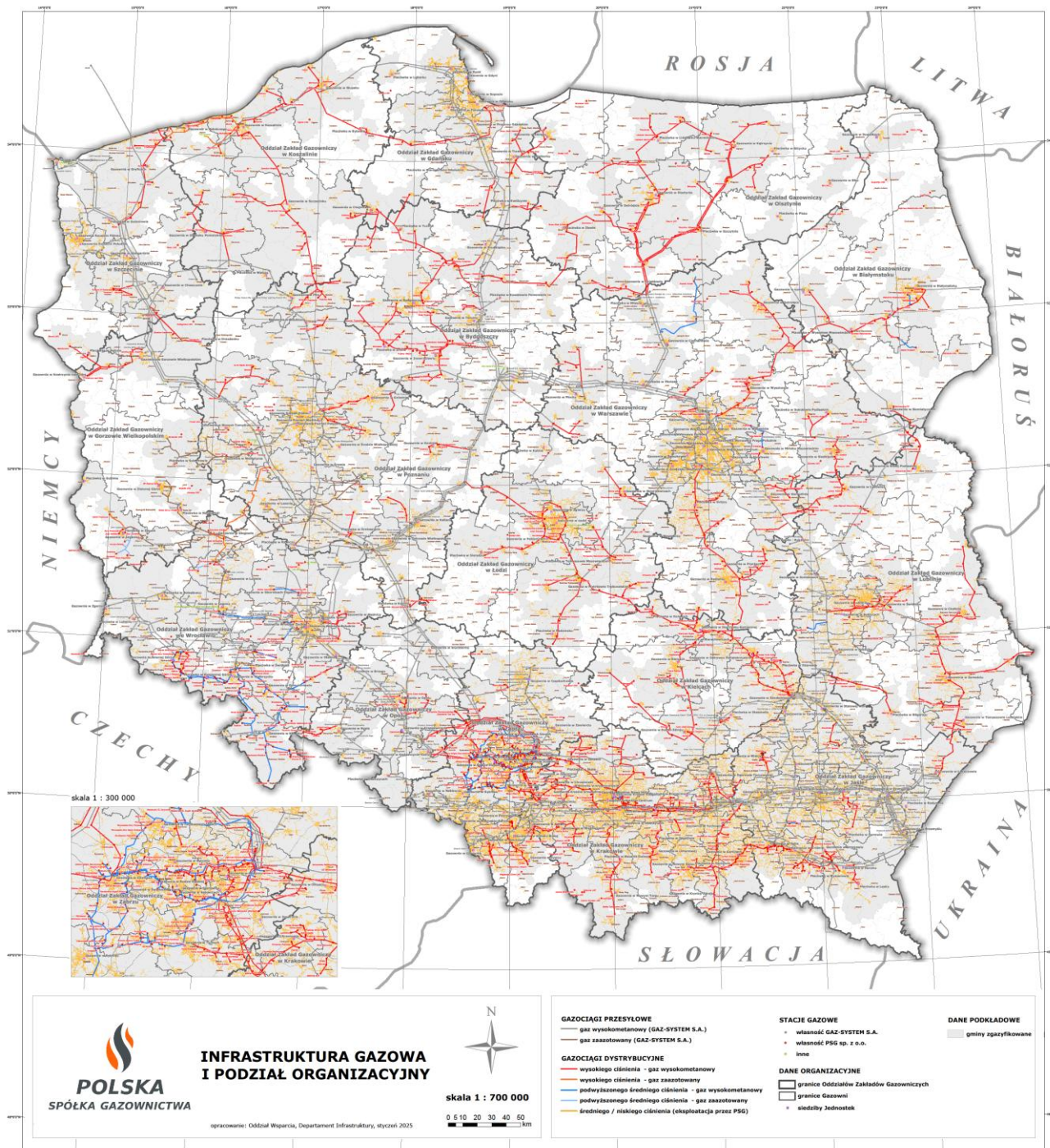
- ⇒ obszar taryfowy Gdańsk – 360 gmin,
- ⇒ obszar taryfowy Poznań – 393 gminy,
- ⇒ obszar taryfowy Tarnów – 574 gminy,
- ⇒ obszar taryfowy Warszawa – 681 gmin,
- ⇒ obszar taryfowy Wrocław – 218 gmin,
- ⇒ obszar taryfowy Zabrze – 283 gminy.

Na poniższym schemacie przedstawiono granice obszarów taryfowych oraz Oddziałów Zakładów Gazowniczych na tle województw Polski. Istotnym jest fakt występowania obszarów wspólnych gmin, dla których obszary taryfowe się nakładają. Poza obszarem Zakładu Gazowniczego w Koszalinie, Gdańsku i Poznaniu, obszary działania pozostałych Zakładów Gazowniczych pokrywają się z granicami województw.

6
obszarów taryfowych
obejmuje całą Polskę



Schemat 2. Obszary taryfowe oraz obszary działania Oddziałów Zakładów Gazowniczych na tle województw



Schemat 3. Infrastruktura gazowa i podział organizacyjny

Na powyższym Schemacie 3 przedstawiono poglądowo infrastrukturę gazową oraz podział organizacyjny PSG.

Spółka świadczy usługę dystrybucji gazu odbiorcom przyłączonym do sieci gazowej. Szczegółowe wielkości ilości dystrybucji paliw gazowych oraz liczbę istniejących i nowych odbiorców w latach 2023-2024 przedstawiono w poniższej w tabeli.

dystrybucja gazu

11,94
mld m³/rok

odbiorcy końcowi

7,63 mln

Lp.	wyszczególnienie	2023	2024
1	wolumen dystrybuowanych paliw gazowych [mld m ³]	11,30	11,94
2	liczba wszystkich odbiorców [mln szt.]	7,57	7,63
3	liczba nowych odbiorców [tys. szt.]	114,95	114,14

Tabela 1. Zestawienie ilości dystrybuowanych paliw gazowych i liczby odbiorców w systemie dystrybucyjnym w latach 2023-2024 w Spółce

W poniższej tabeli przedstawiono zestawienie liczby otrzymanych w Spółce wniosków, wydanych warunków oraz odmów przyłączenia do dystrybucyjnej sieci gazowej w latach 2023-2024.

Lp.	wyszczególnienie	2023	2024
1	ilość złożonych wniosków o określenie WP [tys. szt.]	157,20	149,86
2	ilość wydanych WP [tys. szt.]	130,00	123,35
3	ilość odmów [tys. szt.]	27,20	26,51

Tabela 2. Zestawienie liczby wniosków, warunków oraz odmów przyłączenia do sieci gazowej w latach 2023-2024 w Spółce

4. Charakterystyka techniczna majątku przedsiębiorstwa

Spółka świadczy usługę dystrybucji paliw gazowych siecią dystrybucyjną o łącznej długości 213,3 tys. km (stan na 31.12.2024 r.). W kolejnej tabeli przedstawiono łączną długość sieci gazowej w podziale na obszary taryfowe.

wyszczególnienie	jednostka	2024
obszar taryfowy Gdańsk	[km]	19 203,5
obszar taryfowy Poznań	[km]	27 590,3
obszar taryfowy Tarnów	[km]	77 819,0
obszar taryfowy Warszawa	[km]	36 849,2
obszar taryfowy Wrocław	[km]	14 639,2
obszar taryfowy Zabrze	[km]	37 161,5
RAZEM	[km]	213 262,70
w tym gaz Ls	[km]	1 510,88
w tym gaz Lw	[km]	7 464,33
w tym gaz koksowniczy	[km]	48,86

Tabela 3. Łączna długość sieci gazowej Spółki w podziale na województwa (stan na 31.12.2024 r.)

Sieć dystrybucyjna PSG zasilana jest z 955 punktów wejścia innych systemów:

- ⇒ z sieci przesyłowej OSP – 745 punktów wejścia,
- ⇒ z kopalni gazu ziemnego / koksowni – 64 punkty wejścia,
- ⇒ z sieci dystrybucyjnej innych OSD – 2 punkty wejścia,
- ⇒ ze stacji LNG – 144 punkty wejścia.

Paliwo gazowe rozprowadzane dystrybucyjną siecią gazową nawianiane jest za pomocą 1590 nawianialni.

PSG realizuje, zgodnie z par. 38 ust. 7 rozporządzenia systemowego¹, obowiązek wykonywania badań poszczególnych parametrów jakościowych w wyznaczonych punktach sieci. Jako wartości rozliczeniowe, służące do wyznaczania parametrów będących podstawą do rozliczeń wykorzystywane są parametry przekazywane od OSP oraz Operatorów Systemów Współpracujących. W celu potwierdzenia poprawności otrzymywanych parametrów gazu prowadzone są analizy kontrolne. W tym celu na sieci gazowej zainstalowane są chromatografy procesowe (48 szt.) oraz wyznaczone są punkty nadzoru jakości gazu (na terenie całej PSG jest ich 337), w których zgodnie z obowiązującą w tym zakresie regulacją wewnętrzną, raz w miesiącu wykonywane są badania jakości gazu, obejmujące analizę jego składu. W wyznaczonych punktach, zasilanych z odrębnego kierunku głównego, raz w miesiącu wykonuje się badanie zawartości siarki merkaptanowej i całkowitej. Zarówno w celu badania składu gazu, tam gdzie nie są dostępne urządzenia procesowe oraz w celu zmierzenia zawartości związków siarki w paliwie gazowym wykorzystywane są pracujące w oddziałach PSG laboratoryjne chromatografy gazowe (łącznie 56 szt.). Aby potwierdzić zachowania bezpieczeństwa dostaw gazu do odbiorców monitorowany jest poziom jego nawonienia (zawartość THT). W każdym obszarze nawonienia, w zależności od ilości kurków głównych, wyznaczone są punkty nadzoru nad nawonieniem (łącznie, dla całej PSG, jest to 6499 punktów), w których co najmniej raz na 14 dni wykonywane są pomiary zawartości THT w gazie. Pomiary wykonywane są przy użyciu przenośnych urządzeń do pomiaru zawartości THT, analizatorów procesowych oraz chromatografów laboratoryjnych.

PSG realizuje, zgodnie z wymaganiami technicznymi dla systemów telekomunikacji i wymiany informacji określonych w pkt 6 załącznika do rozporządzenia systemowego oraz stosuje urządzenia pomiarowe zgodne z obowiązującymi przepisami w szczególności zgodne z rozporządzeniem w sprawie wymagań, które powinny odpowiadać gazomierze i przeliczniki do gazomierzy oraz szczegółowego zakresu sprawdzeń wykonywanych podczas kontroli metrologicznej tych przyrządów pomiarowych².

Wszyscy odbiorcy PSG, odbierający paliwo gazowe w ilości przekraczającej 110 kWh (WR) wyposażeni są w urządzenia telemetryczne umożliwiające zdalne przekazywanie do PSG danych pomiarowych w szczególności strumienia objętości dla urządzeń pracujących na niskim ciśnieniu z wykorzystaniem rejestratorów oraz strumienia objętości, temperatury i ciśnienia z wykorzystaniem przeliczników objętości gazu.

W zakresie przedsięwzięć racjonalizujących zużycie gazu ziemnego u odbiorców końcowych, Spółka udostępnia dane pomiarowe dla odbiorców WR za pomocą portalu eBOK. Bieżące dane pomiarowe tzw. operatywne są udostępniane Zleceniodawcom Usługi Dystrybucji (jak również na wniosek odbiorcom), niezwłocznie po ich pozyskaniu za pośrednictwem dedykowanego systemu teleinformatycznego - Portalu eBOK pod adresem <https://www.psgaz.pl/portal-ebok> w zakresie niezbędnym dla procesów bilansowania niezależnie od poszczególnych rodzajów paliwa gazowego. Niezależnie od ww. kanału udostępniania danych operatywnych, pozyskane dane pomiarowe weryfikowane i walidowane i zgodnie z zapisami IRiESD oraz obowiązującą taryfą przekazywane są do rozliczeń. Zakres obsługi odbiorców WR w ramach PSG jest ustandaryzowany niezależnie od rodzajów paliwa gazowego z wykorzystaniem Centralnych systemów odpowiadających za akwizycję danych pomiarowych tj. Centralny System Kolekcji Danych Pomiarowych, jak również w centralnym systemie umożliwiającym ich dalsze bilansowanie i rozliczenie tj. SAP.

Dzięki temu odbiorca może mieć wpływ na gospodarkę energetyczną i ewentualne inwestowanie w energooszczędne technologie gazowe. Ponadto, Spółka nie posiada żadnych formalnych możliwości ingerencji w instalację i technologię odbiorcy.

¹ Rozporządzenie Ministra Gospodarki z dnia 2 lipca 2010 r. w sprawie szczegółowych warunków funkcjonowania systemu gazowego (Dz. U. 2010 nr 133 poz. 891)

² Obwieszczenie Ministra Przedsiębiorczości i Technologii z dnia 14 czerwca 2019 r. w sprawie ogłoszenia jednolitego tekstu rozporządzenia Ministra Gospodarki w sprawie wymagań, którym powinny odpowiadać gazomierze i przeliczniki do gazomierzy, oraz szczegółowego zakresu sprawdzeń wykonywanych podczas prawnej kontroli metrologicznej tych przyrządów pomiarowych

W zakresie odbiorców pobierających paliwo gazowe w ilości mniejszej lub równej 110 kWh (WS), w roku 2024 w punktach wyjścia zakwalifikowanych od 1 do 3 grupy taryfowej zainstalowanych jest 84,6 tys. szt. układów pomiarowych wyposażonych w zdalny przekaz danych pomiarowych. Stan telemetryzacji punktów wyjścia z sieci dystrybucyjnej PSG przedstawia poniższa tabela.

Grupa taryfowa	Liczba gazomierzy i układów pomiarowych wyposażonych w system zdalnej transmisji danych (szt.)
grupa 1	11 404
grupa 2	19 956
grupa 3	53 264
grupa 4	19 189
grupy 5	31 364
grupy 6-10	4 300
Razem:	139 477

Tabela 4. Stan telemetryzacji punktów wyjścia z sieci dystrybucyjnej Spółki (dane za 2024 r.)

5. Uwarunkowania rozwoju sieci dystrybucyjnej

Determinanty rozwoju gazowej sieci dystrybucyjnej można podzielić na kilka głównych kategorii (techniczne, ekonomiczne, społeczno-środowiskowe, ale też ryzyka związane z działalnością).

Czynniki techniczne po stronie podaży gazu:

- Możliwość przyłączenia do sieci przesyłowej lub innych operatorów współpracujących;
- Terminowość realizacji prac inwestycyjnych w sieciach przesyłowych i dystrybucyjnych;
- Dostęp do pojemności magazynowych;
- Połączenia systemowe w celu zwiększenia dywersyfikacji źródeł dostaw;
- Dostęp do źródeł paliw gazowych (kopalni gazu ziemnego, instalacji wytwórczych odnawialnych paliw gazowych).

Czynniki techniczne po stronie popytu gazu:

- Terminowość odbioru gazu przez odbiorców;
- Efektywność energetyczna urządzeń i budynków;
- Współpraca z instalacjami odnawialnych źródeł energii.

Czynniki ekonomiczne:

- Racjonalność (w tym ekonomiczna) modernizacji istniejących punktów wyjścia z sieci;
- Pozyskanie zewnętrznych źródeł finansowania;
- Dodatkowe przychody regulowane (taryfa).

Czynniki społeczno-środowiskowe:

- Dostęp do sieci gazowej dla lokalnych społeczności;
- Uzgadnianie inwestycji z urzędami i organami ochrony środowiska;

- Ceny konkurencyjnych nośników energetycznych;

Czynniki ryzyka:

- Ryzyko inwestycyjne i legislacyjne dot. realizowanych przedsięwzięć;
- Ryzyko eksploatacyjne dot. zarządzania istniejącą siecią gazową;
- Ryzyko konkurencji bezpośredniej i substytucyjnej.

Ostatecznie, aby efektywnie zarządzać rozwojem sieci dystrybucyjnej, konieczne jest uwzględnienie tych determinantów i podejmowanie działań odpowiednich dla ciągle zmieniających się potrzeb i wyzwań związanych z transformacją energetyczną.

Powyższe determinanty wpływają na prowadzenie przez OSD działalności na rynku gazu. W celu minimalizacji potencjalnego występowania inwestycji nietrafionych, podejmowane są czynności w zakresie rozwoju, tj. opiniowanie i uzgadnianie dokumentów planistycznych w celu zachowania spójności w przedsiębiorstwie i gminach, podpisywanie umów oraz porozumień o współpracy w zakresie budowy sieci gazowej, użytkowania bądź wykupu sieci gazowej, etc. Również bieżąca aktywność Spółki w opiniowaniu aktów prawnych ma na celu stworzenie warunków dla kosztowo uzasadnionego funkcjonowania działalności operatorskiej. Z uwagi na zachodzące zmiany w otoczeniu zewnętrznym (czynniki prawne, ekonomiczne, techniczne), Spółka podejmuje działania ograniczające negatywny wpływ na prowadzenie działalności gospodarczej, poprawę jej efektywności. Z tego względu szuka rozwiązań procesowych, finansowych, organizacyjnych i technologicznych, które umożliwią skuteczne prowadzenie operatorstwa na zarządzanej sieci gazowej.

Uwarunkowania rozwoju sieci dystrybucyjnej wynikają z regulacji prawno-administracyjnych. Podstawą prawną przyłączenia do sieci gazowej Podmiotów jest zapis art. 7 ust.1. Ustawy Prawo energetyczne, mówiący o technicznych i ekonomicznych warunkach przyłączenia do sieci i dostarczania paliwa gazowego. W odniesieniu do warunków ekonomicznych, Spółka stosuje metodologię i kryteria oceny efektywności ekonomicznej przedsięwzięć inwestycyjnych uwzględniające wytyczne Właściciela i Prezesa URE.

Jako źródła paliw gazowych, przyłączane do sieci dystrybucyjnej przyjmuje się biogazownie rolnicze (biometanownie) oraz Kopalnie Gazu Ziemnego. W zakresie przyłączenia do sieci gazowej źródeł gazu, obowiązują zapisy IRiESD.

Mając na uwadze długofalową politykę klimatyczną Unii Europejskiej zakładającą dążenie do osiągnięcia neutralności klimatycznej oraz priorytet w wytwarzaniu energii z Odnawialnych Źródeł Energii (OZE), Spółka, jako największy działający na rynku polskim dystrybutor paliwa gazowego, już od 2014 r. analizuje zagadnienia dotyczące poszerzenia funkcjonalności infrastruktury gazowej o zdolność do transportu gazu ziemnego z domieszką innych gazów, przede wszystkim gazów odnawialnych źródeł energii (OZE) tj. biometanu, wodoru oraz syntetycznego gazu ziemnego, zarówno pod kątem technologicznym, jak i regulacyjnym. Ponadto w PEP 2040 (Polityka energetyczna polski do 2040 r.) określony został Cel Szczegółowy 6. Rozwój odnawialnych źródeł energii. Jednym z Kluczowych Elementów PEP 2040 jest: „W 2030 r. osiągnięta zostanie zdolność transportu sieciami gazowymi mieszaniny zawierającej ok. 10% gazów zdekarbonizowanych”.

W oparciu o dostępne prognozy rynkowe oszacowano, że ilość biometanu dostarczona do sieci gazowej PSG może kształtować się na poziomie ok. 0,5 mld m³ w 2030 r. W oparciu o powyższe założenia Spółka podjęła próbę oszacowania wydatków w perspektywie przedmiotowego planu rozwoju uwzględniając również zestawienie Krajowego Ośrodka Wsparcia Rolnictwa (KOWR) oraz wydawane przez PSG warunki przyłączenia, a także oświadczenia o możliwości przyłączenia do dystrybucyjnej sieci gazowej. Na moment sporządzania przedmiotowego projektu planu rozwoju nie funkcjonowały biometanownie przyłączone do sieci gazowej.

Załącznik – tabele G6, G14, G15, G16 inwestycji sieciowych